



รายงานสถานการณ์ภัยแล้งและภัยพิบัติ ฉบับที่ 143

ประจำวันที่ 8 กรกฎาคม 2559

และผลการปฏิบัติการฝนหลวงประจำวันที่ 7 กรกฎาคม 2559

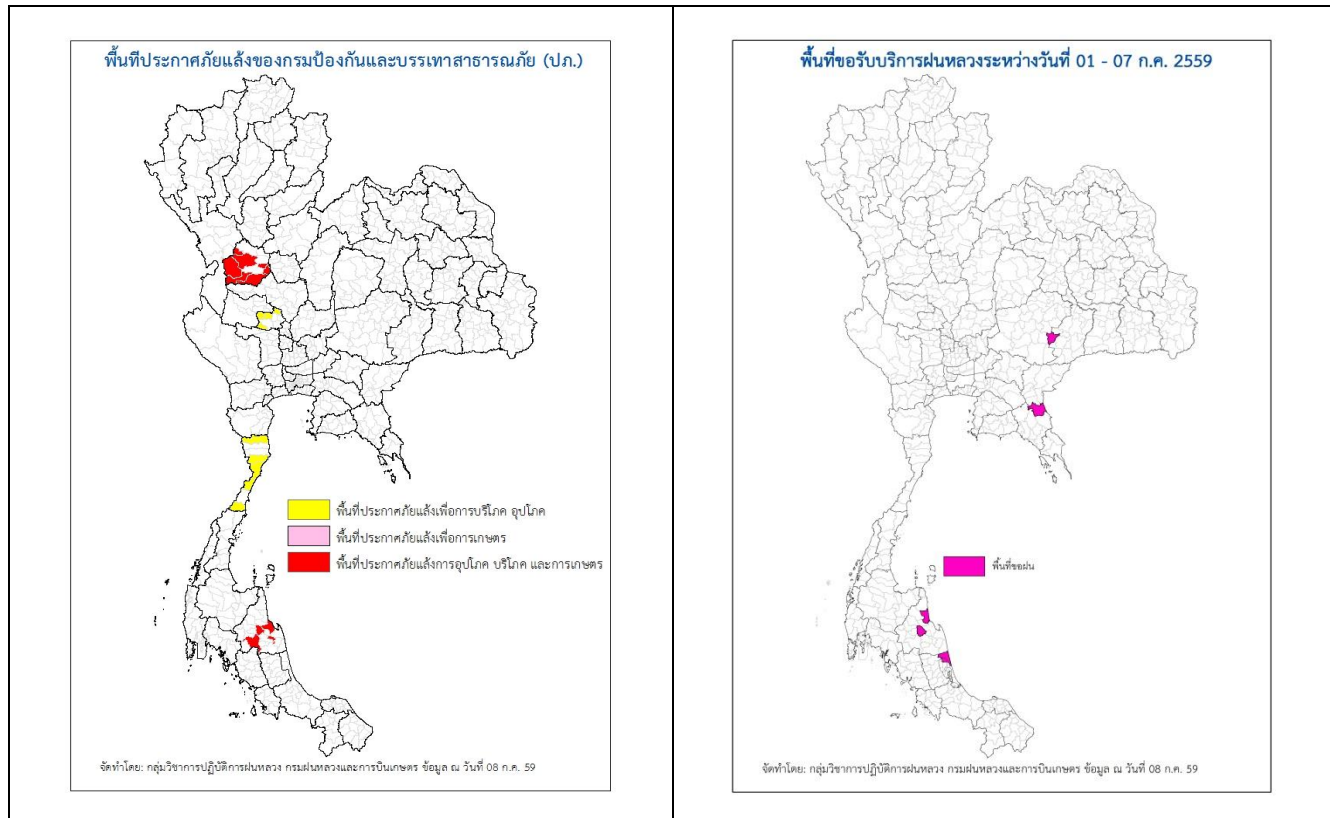
กลุ่มวิชาการปฏิบัติการฝนหลวง กองปฏิบัติการฝนหลวงกรมฝนหลวงและการบินเกษตร

royalrainmaking_academic@hotmail.com

สถานการณ์ภัยแล้งและภัยพิบัติ

๐ การคาดหมายพื้นที่ประสบภัยแล้ง

จังหวัดที่ได้รับผลกระทบภัยแล้งตามรายงานของกรมป้องกันและบรรเทาสาธารณภัย (ปภ.) ณ วันที่ 7 กรกฎาคม 2559 (เวลา 18.00 น.) มีทั้งสิ้น 4 จังหวัด 22 อำเภอ 102 ตำบล 969 หมู่บ้าน (เปรียบเทียบกับทั่วประเทศ 74,965 หมู่บ้าน คิดเป็น 1.29 %)



ภาค	รายชื่อจังหวัด (อำเภอ) ที่ประกาศภัยแล้ง	จำนวนจังหวัดที่ประกาศภัยแล้ง
เหนือ	กำแพงเพชร(เมืองกำแพงเพชร ปางศิลาทอง โกสัมพีนคร ขาดูร์ลักษบุรี ทวายทองวัฒนา คลองลาน คลองขลุง)	1(7)
กลาง	ชัยนาท(มโนรมย์ หนองมะโมง วัดสิงห์ เนินขาม)	1(4)
ตะวันออกเฉียงเหนือ	-	-
ตะวันออก	-	-
ใต้	ประจวบคีรีขันธ์(เมืองฯ หัวหิน กุยบุรี ทับสะแก บางสะพานน้อย บางสะพาน) นครศรีธรรมราช (เฉลิมพระเกียรติ ทุ่งสง ลานสกา ชะอวด หัวไทร)	2(11)
รวมจำนวน 4 จังหวัด 22 (อำเภอ) ที่ประกาศภัยแล้ง		4(22)

ที่มา: กรมป้องกันและบรรเทาสาธารณภัย (ปภ.)

๑ พื้นที่ขอรับบริการฝนหลวง (ระหว่างวันที่ 1 - 7 กรกฎาคม 2559)

ภาค	รายชื่อจังหวัด (อำเภอ) ที่มีผู้ขอรับบริการ	จำนวนผู้ขอรับบริการ (ราย)
เหนือ	ไม่มีการขอรับบริการ	-
กลาง	ไม่มีการขอรับบริการ	-
ตะวันออกเฉียงเหนือ	บุรีรัมย์(หนองกี่)	1
ตะวันออก	จันทบุรี(สอยดาว)	1
ใต้	นครศรีธรรมราช (ท่าศาลา ลานสกา) สงขลา(ระโนด)	3
รวม	4 จังหวัด (5 อำเภอ)	5

๑ สถานการณ์ปริมาณน้ำเก็บกักในอ่างเก็บน้ำที่สำคัญ

	ความจุของอ่างที่ รนก. ¹ (ล้าน ลบ.ม.)	ปริมาณน้ำในอ่างฯ (%)				ปริมาตรน้ำไหลลงอ่างฯ (ล้าน m ³)	ปริมาตรน้ำไหลลงอ่างฯ สะสม ² (ล้าน m ³)	ระดับน้ำ
		4 ก.ค.	5 ก.ค.	6 ก.ค.	7 ก.ค.	7 ก.ค.		
ภาคเหนือ						57.59	1581.93	
- ภูมิพล(ตาก)	13,462	30	30	30	30	7.15	254.96	ต่ำกว่า 40%
- สิริกิติ์(อุตรดิตถ์)	9,510	38	38	39	39	27.77	993.17	ต่ำกว่า 40%
- แม่จัด(เชียงใหม่)	265	18	18	18	18	0.35	34.35	ต่ำกว่า 20%
- แม่กวง(เชียงใหม่)	263	13	13	13	14	0.81	21.60	ต่ำกว่า 20%
- กิวลม(ลำปาง)	106	35	36	38	39	1.21	35.20	ต่ำกว่า 40%
- กิวคอง(ลำปาง)	170	22	22	22	22	0.12	28.97	ต่ำกว่า 30%
- แควน้อย(พิษณุโลก)	939	31	32	33	35	20.18	213.68	ต่ำกว่า 40%
ภาคตะวันออกเฉียงเหนือ						25.32	504.46	
- ห้วยหลวง(อุดรธานี)	135	18	18	18	19	0.50	19.98	ต่ำกว่า 20%
- น้ำอูน(สกลนคร)	520	32	32	32	32	0.59	39.64	ต่ำกว่า 40%
- น้ำพุง(สกลนคร)	166	19	19	19	20	2.24	11.19	ต่ำกว่า 30%
- จุฬารักษ์(ชัยภูมิ)	164	36	36	36	37	1.12	15.27	ต่ำกว่า 40%
- อุบลรัตน์(ขอนแก่น)	2,431	21	21	21	21	9.67	131.51	ต่ำกว่า 30%
- ลำปาว(กาฬสินธุ์)	1,980	24	25	25	26	9.54	235.37	ต่ำกว่า 30%
- ลำตะคอง(นครราชสีมา)	314	20	20	20	20	0.81	16.03	ต่ำกว่า 30%
- ลำพระเพลิง(นครราชสีมา)	110	11	11	11	11	0.05	6.76	ต่ำกว่า 20%
- มูลบन(นครราชสีมา)	141	22	22	22	23	0.15	12.67	ต่ำกว่า 30%
- ลำแซะ(นครราชสีมา)	275	15	15	15	15	0.59	12.67	ต่ำกว่า 20%
- ลำน้ำรอง(บุรีรัมย์)	121	46	47	47	47	0.00	3.37	ต่ำกว่า 50%
- ลำปลายมาศ(นครราชสีมา)	98	42	42	42	42	0.06	-	ต่ำกว่า 50%
ภาคกลาง						31.52	1030.24	
- ป่าสักฯ(ลพบุรี)	960	18	18	18	18	1.70	110.25	ต่ำกว่า 20%
- ห้วยเสลา(อุทัยธานี)	160	26	26	26	26	0.25	2.68	ต่ำกว่า 30%
- กระเสียว(สุพรรณบุรี)	240	26	26	26	26	0.32	21.20	ต่ำกว่า 30%
- ศรีนครินทร์(กาญจนบุรี)	17,745	65	65	65	65	9.73	402.50	-
- วชิราลงกรณ์(กาญจนบุรี)	8,860	41	41	41	41	19.52	493.61	ต่ำกว่า 50%
ภาคตะวันออก						9.59	69.24	
- ชุนด่านฯ(นครนายก)	224	26	26	27	27	1.07	17.07	ต่ำกว่า 30%
- คลองสีียด(ฉะเชิงเทรา)	420	14	14	14	16	6.30	12.13	ต่ำกว่า 20%

³ รนก. = ระดับน้ำเก็บกัก, ที่มา: กรมชลประทาน

⁴ ปริมาตรน้ำไหลลงอ่างสะสมตั้งแต่วันที่ 1 มกราคม 2559 ถึงปัจจุบัน

	ความจุของ อ่างที่ รนท. ¹ (ล้าน ลบ.ม.)	ปริมาณน้ำในอ่างฯ (%)				ปริมาณน้ำ ไหลลงอ่างฯ (ล้าน ม ³)	ปริมาณน้ำ ไหลลงอ่างฯ สะสม ² (ล้าน ม ³)	ระดับน้ำ
		4 ก.ค.	5 ก.ค.	6 ก.ค.	7 ก.ค.	7 ก.ค.		
- บางพระ(ชลบุรี)	117	13	13	13	13	0.09	2.89	ต่ำกว่า 20%
- ทนงปลาไหล(ระยอง)	164	31	31	30	31	0.34	19.26	ต่ำกว่า 40%
- ประแสร์(ระยอง)	248	43	43	43	43	1.16	17.89	ต่ำกว่า 50%
- พระปรัง(สระแก้ว)	97	9	9	9	9	0.19	-	ต่ำกว่า 20%
- ดอกทราย(ระยอง)	71	14	15	15	14	0.06	-	ต่ำกว่า 20%
- คลองพระพุทธ(จันทบุรี)	70	38	38	38	38	0.37	-	ต่ำกว่า 40%
ภาคใต้						35.42	1294.55	
- แก่งกระจาน(เพชรบุรี)	710	28	28	28	28	0.63	116.97	ต่ำกว่า 30%
- ปรามบุรี(ประจวบคีรีขันธ์)	347	12	12	13	13	0.29	13.24	ต่ำกว่า 20%
- รัชชประภา(สุราษฎร์ธานี)	5,639	71	71	71	71	33.21	815.68	-
- บางกลาง(ยะลา)	1,454	36	36	36	36	1.29	348.66	ต่ำกว่า 40%

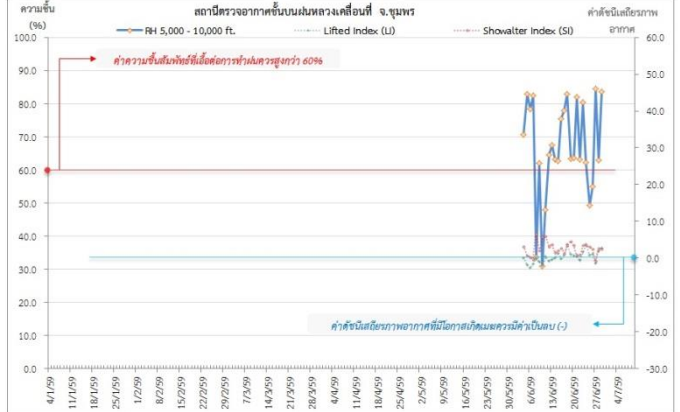
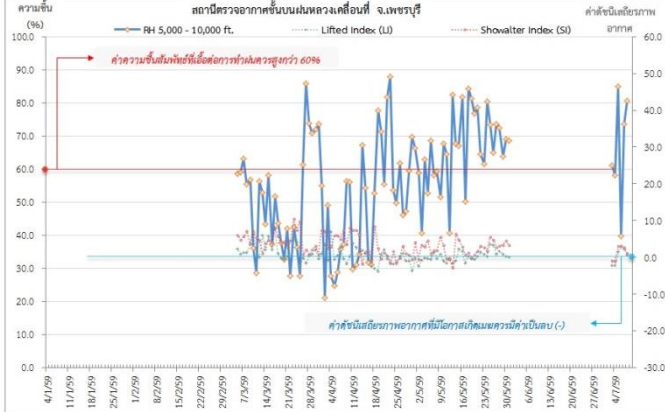
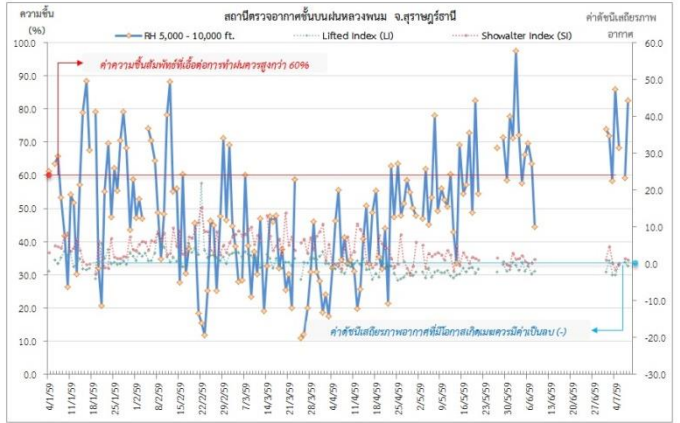
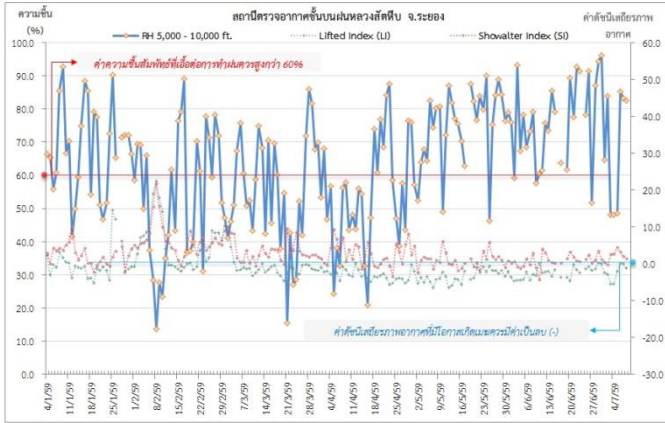
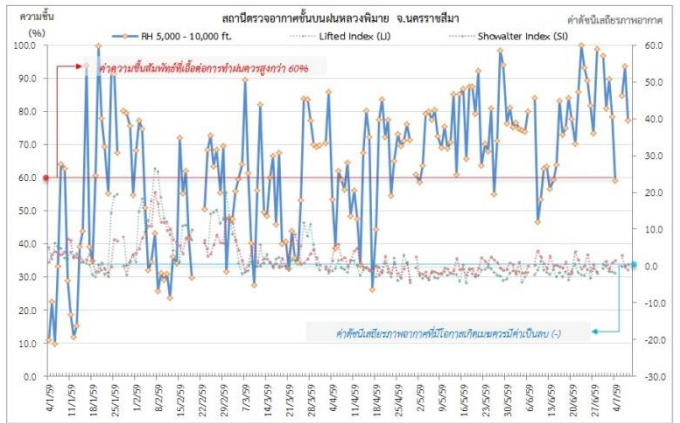
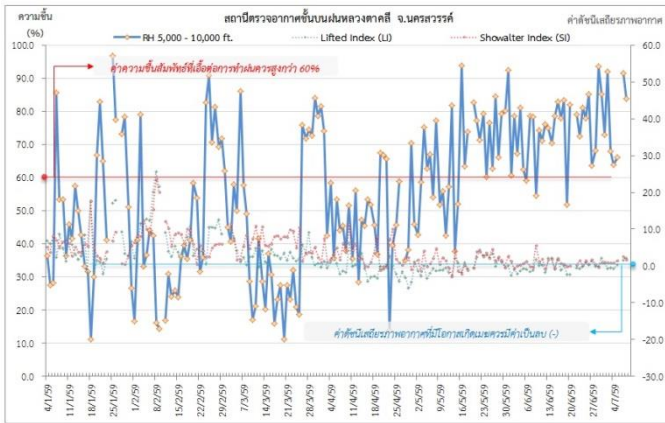
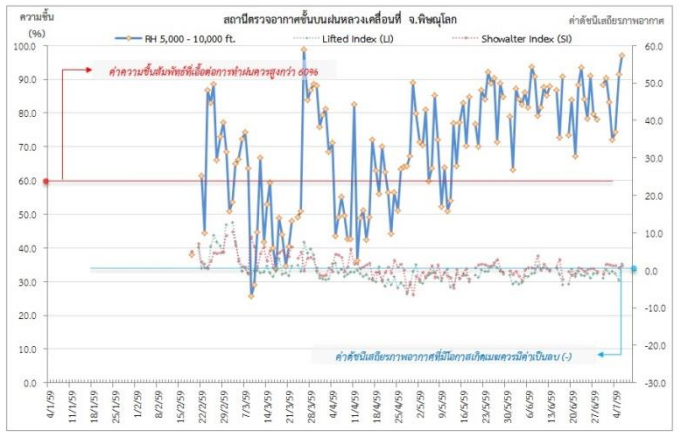
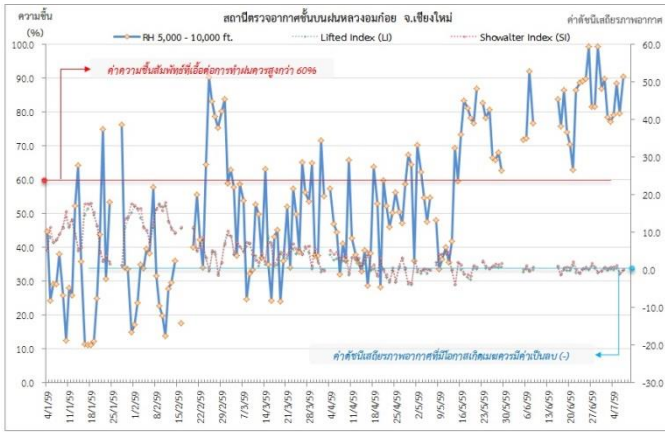
การพยากรณ์อากาศและสภาพอากาศประจำวัน

๑ ลักษณะอากาศทั่วไปและการพยากรณ์อากาศ ประจำวันที่ 8 กรกฎาคม 2559 (เวลา 06.00 น.)

ลักษณะอากาศทั่วไป	
<p>พยากรณ์อากาศ 24 ชั่วโมงข้างหน้า บริเวณประเทศไทยมีฝนตกต่อเนื่อง กับมีฝนตกหนักบางแห่ง โดยเฉพาะบริเวณจังหวัดแม่ฮ่องสอน เชียงใหม่ ลำพูน ลำปาง กำแพงเพชร ตาก กาญจนบุรี จันทบุรี ตราด ระนอง พังงา ภูเก็ต กระบี่ และตรัง ขอให้ประชาชนในบริเวณดังกล่าวระมัดระวังอันตรายจากปริมาณฝนที่ตกสะสมซึ่งจะทำให้เกิดน้ำท่วมฉับพลันและน้ำป่าไหลหลากด้วย สำหรับกรุงเทพมหานครและปริมณฑลยังคงมีฝนตก และมีฝนตกหนักบางแห่ง ส่วนคลื่นลมบริเวณทะเลอันดามันและอ่าวไทยตอนบนมีกำลังแรงโดยมีคลื่นสูง 2-3 เมตร ขอให้ชาวเรือเดินเรือด้วยความระมัดระวัง และเรือเล็กที่มีขนาดน้อยกว่า 3 วา ควรงดออกจากฝั่งในระยษนี้</p> <p>อนึ่ง พายุไต้ฝุ่น “เนพาร์ตัก” (NEPARTAK) บริเวณด้านมหาสมุทรแปซิฟิกมีแนวโน้มเคลื่อนตัวผ่านเกาะใต้หวัน และมณฑลฝูเจี้ยน ประเทศจีน ในช่วงวันที่ 8-9 กรกฎาคม 2559 ขอให้ประชาชนที่จะเดินทางไปบริเวณดังกล่าวตรวจสอบสภาพอากาศก่อนออกเดินทางด้วย</p> <p>ลักษณะสำคัญทางอุตุนิยมวิทยา หย่อมความกดอากาศต่ำปกคลุมประเทศเมียนมา และลาว ประกอบกับมรสุมตะวันตกเฉียงใต้ที่พัดปกคลุมทะเลอันดามัน ภาคใต้ และอ่าวไทยมีกำลังแรงขึ้น ทำให้ประเทศไทยมีฝนเพิ่มมากขึ้น โดยมีฝนตกหนักถึงหนักมากบางพื้นที่</p>	
การพยากรณ์อากาศรายภาค	
ภาคเหนือ	มีเมฆมาก กับมีฝนฟ้าคะนอง ร้อยละ 70 ของพื้นที่ และมีฝนตกหนักบางแห่ง ส่วนมากบริเวณจังหวัดแม่ฮ่องสอน เชียงใหม่ ลำพูน ลำปาง กำแพงเพชร และตาก อุณหภูมิต่ำสุด 24-25 องศาเซลเซียส อุณหภูมิสูงสุด 28-32 องศาเซลเซียส ลมตะวันตกเฉียงใต้ ความเร็ว 10-30 กม./ชม.
ภาคกลาง	มีเมฆมาก กับมีฝนฟ้าคะนอง ร้อยละ 60 ของพื้นที่ และมีฝนตกหนักบางแห่ง บริเวณจังหวัดกาญจนบุรี อุณหภูมิต่ำสุด 24-25 องศาเซลเซียส อุณหภูมิสูงสุด 28-31 องศาเซลเซียส ลมตะวันตกเฉียงใต้ ความเร็ว 10-30 กม./ชม.
ภาค ต.อ.เฉียงเหนือ	มีเมฆมาก กับมีฝนฟ้าคะนอง ร้อยละ 60 ของพื้นที่ และมีฝนตกหนักบางแห่ง ส่วนมากบริเวณจังหวัดเลย หนองบัวลำภู ขอนแก่น ชัยภูมิ และนครราชสีมา อุณหภูมิต่ำสุด 23-24 องศาเซลเซียส อุณหภูมิสูงสุด 28-30 องศาเซลเซียส ลมตะวันตกเฉียงใต้ ความเร็ว 10-30 กม./ชม.
ภาคตะวันออก	มีเมฆมาก กับมีฝนฟ้าคะนอง ร้อยละ 70 ของพื้นที่ และมีฝนตกหนักบางแห่ง ส่วนมากบริเวณจังหวัดนครนายก ปราจีนบุรี ชลบุรี ระยอง จันทบุรี และตราด อุณหภูมิต่ำสุด 23-25 องศาเซลเซียส อุณหภูมิสูงสุด 30-31 องศาเซลเซียส ลมตะวันตกเฉียงใต้ ความเร็ว 20-40 กม./ชม. ทะเลมีคลื่นสูง 2-3 เมตร บริเวณฝนฟ้าคะนองคลื่นสูงมากกว่า 3 เมตร
ภาคใต้ฝั่งตะวันออก	มีเมฆเป็นส่วนมาก กับมีฝนฟ้าคะนอง ร้อยละ 60 ของพื้นที่ และมีฝนตกหนักบางแห่ง ส่วนมากบริเวณจังหวัดชุมพร สุราษฎร์ธานี นครศรีธรรมราช พัทลุง ยะลา ปัตตานี และนราธิวาส อุณหภูมิต่ำสุด 23-25 องศาเซลเซียส อุณหภูมิสูงสุด 31-33 องศาเซลเซียส ตั้งแต่จังหวัดสุราษฎร์ธานีขึ้นมา: ลมตะวันตกเฉียงใต้ ความเร็ว 20-40 กม./ชม. ทะเลมีคลื่นสูง 2-3 เมตร บริเวณที่มีฝนฟ้าคะนองคลื่นสูงมากกว่า 3 เมตร ตั้งแต่จังหวัดนครศรีธรรมราชลงไป: ลมตะวันตกเฉียงใต้ ความเร็ว 15-35 กม./ชม. ทะเลมีคลื่นสูง 1-2 เมตร บริเวณฝนฟ้าคะนองคลื่นสูงมากกว่า 2 เมตร
ภาคใต้ฝั่งตะวันตก	มีเมฆมาก กับมีฝนฟ้าคะนอง ร้อยละ 80 ของพื้นที่ และมีฝนตกหนักบางแห่ง ส่วนมากบริเวณจังหวัดระนอง พังงา ภูเก็ต กระบี่ และตรัง อุณหภูมิต่ำสุด 23-25 องศาเซลเซียส อุณหภูมิสูงสุด 31-33 องศาเซลเซียส ตั้งแต่จังหวัดภูเก็ตขึ้นไป: ลมตะวันตกเฉียงใต้ ความเร็ว 20-40 กม./ชม. ทะเลมีคลื่นสูง 2-3 เมตร บริเวณฝนฟ้าคะนองคลื่นสูงมากกว่า 3 เมตร ตั้งแต่จังหวัดกระบี่ลงไป: ลมตะวันตกเฉียงใต้ ความเร็ว 15-35 กม./ชม. ทะเลมีคลื่นสูง 1-2 เมตร บริเวณฝนฟ้าคะนองมีคลื่นสูงประมาณ 2 เมตร

ที่มา: กรมอุตุนิยมวิทยา

๑ กราฟแสดงแนวโน้มความชื้นอากาศชั้นบนและดัชนีเสถียรภาพอากาศ (ระหว่างวันที่ 4 มกราคม – 8 กรกฎาคม 2559)



หมายเหตุ

- ระยะความสูง 5,000-10,000 ฟุต เป็นระดับเต้านบินในการปฏิบัติการฝนหลวง (ระดับฐานเมฆ)
- ความชื้นสัมพัทธ์ที่เอื้อต่อการปฏิบัติการฝนหลวงควรมีค่าสูงกว่าร้อยละ 60 ขึ้นไป
- ดัชนีเสถียรภาพชั้นอากาศที่มีโอกาสเกิดฝนตกมีค่าเป็นลบ (-)
- LI: Lifted Index คือค่าดัชนีเสถียรภาพชั้นอากาศระดับต่ำ
- SI: Showalter Index คือค่าดัชนีเสถียรภาพชั้นอากาศระดับกลาง
- สถานีตรวจอากาศชั้นบนฝนหลวงเคลื่อนที่ จ.เพชรบุรี ย้ายไป จ.ชุมพร ตั้งแต่วันที่ 1 มิถุนายน 2559 เป็นต้นไป

๑ ข้อมูลความชื้นจากการตรวจอากาศชั้นบน (Sounding)ระยะความสูง 5,000 - 10,000 ฟุต

ภาค	สถานีตรวจอากาศ	ความชื้นสัมพัทธ์ (%)					เสถียรภาพ อากาศ
		4 ก.ค.	5 ก.ค.	6 ก.ค.	7 ก.ค.	8 ก.ค.	
ภาคเหนือ	สถานีเรดาร์ฝนหลวงมก๋อย	79.1	88.3	79.6	90.5	-	-
	สถานีตรวจอากาศเคลื่อนที่พิชฌุโลก	74.4	91.4	97.1	-	-	-
ภาคกลาง	สถานีเรดาร์ฝนหลวงตาคี	63.8	66.2	-	91.5	83.9	ไม่เสถียรภาพ
ภาคตะวันออกเฉียงเหนือ	สถานีเรดาร์ฝนหลวงพิมาย	59.0	-	84.7	93.6	77.2	เสถียรภาพ
ภาคตะวันออก	สถานีเรดาร์ฝนหลวงสัตหีบ	48.0	48.6	85.3	83.2	82.6	เสถียรภาพ
ภาคใต้	สถานีเรดาร์ฝนหลวงพนม	85.8	68.3	-	59.1	82.5	เสถียรภาพ
	สถานีตรวจอากาศเคลื่อนที่เพชรบุรี	58.1	84.9	39.8	73.6	80.6	ไม่เสถียรภาพ

หมายเหตุ : สภาพอากาศมีเสถียรภาพ(Stable) หมายถึงสภาพอากาศที่มีโอกาสน้อยหรือไม่มีโอกาสในการเกิดเมฆในแนวตั้งเพื่อพัฒนาตัวกลายเป็นกลุ่มฝน

สภาพอากาศไม่มีเสถียรภาพ(Unstable) หมายถึงสภาพอากาศที่มีโอกาสเกิดเมฆในแนวตั้งและพัฒนาตัวเป็นกลุ่มฝนได้

การปฏิบัติการฝนหลวงประจำวัน

๑ สรุปผลปฏิบัติการฝนหลวงประจำวัน ที่ 7 กรกฎาคม 2559

ภาค/หน่วยฯ	หน่วยปฏิบัติการฯ (หน่วย)	เครื่องบิน ผล./ทอ. (ลำ)	จำนวนเที่ยวบิน (เที่ยว)	จำนวนชั่วโมงบิน (ชั่วโมง)	ปริมาณการใช้สารฝนหลวง (ตัน/นิต)	จังหวัดที่มีการรายงานฝนตก (จำนวนจังหวัด/อ่างเก็บน้ำเป้าหมาย)
เหนือ	3	6/-	1	1:35	2.00	1/1
- เชียงใหม่	1	1/-	1	1:35	2.0	มีฝนเล็กน้อยถึงปานกลาง บริเวณพื้นที่ จ.เชียงใหม่(พร้าวแม่แตง) และพื้นที่ลุ่มรับน้ำเขื่อนแม่งัดสมบูรณ์ชล
- พิชฌุโลก	1	3/-	0	0:00	0.0	ไม่ปฏิบัติการฝนหลวง เนื่องจาก เมฆชั้นกลางปกคลุมเต็มท้องฟ้า และมีกลุ่มฝนตกบริเวณสนามบินและพื้นที่โดยรอบ
- ตาก	1	2/-	0	0:00	0.0	ไม่ปฏิบัติการฝนหลวง เนื่องจาก เมฆคิวมูลัสฐานต่ำปกคลุมโดยรอบและมีฝนตกพริ้วบริเวณสนามบิน
กลาง	1	5/-	0	0:00	0.00	-/-
- นครสวรรค์	-	-/-	0	0:00	0.0	ปรับเป็นฐานเดิมสารฝนหลวงตั้งแต่วันที่ 1 พ.ค. 59 เป็นต้นไป
- กาญจนบุรี	-	-/-	0	0:00	0.0	ปรับเป็นฐานเดิมสารฝนหลวงตั้งแต่วันที่ 1 ก.ค. 59 เป็นต้นไป
- ลพบุรี	1	2/-	0	0:00	0.0	ไม่ปฏิบัติการฝนหลวง เนื่องจาก สภาพอากาศปิด กับมีกลุ่มฝนตกปกคลุมบริเวณสนามบินเป็นระยะๆ
- ราชบุรี	1	3/-	0	0:00	0.0	ไม่ปฏิบัติการฝนหลวง เนื่องจาก มีเมฆชั้นกลาง-ชั้นสูงปกคลุมทั่วบริเวณ และมีฝนละอองจากเมฆชั้นกลาง-ชั้นสูง
ตะวันออกเฉียงเหนือ	3	2/4	4	5:15	3.80	4/2
- นครราชสีมา	1	-/3	3	3:30	2.8	มีฝนตกเล็กน้อย-ปานกลาง บริเวณพื้นที่ จ.นครราชสีมา(วังน้ำเขียว ปักธงชัย โชคชัย จักราช เฉลิมพระเกียรติ) จ.บุรีรัมย์ (หนองกี่ หนองหงส์) และพื้นที่ลุ่มรับน้ำเขื่อนลำพระเพลิง
- อุตรธานี	1	2/-	1	1:45	1.0	มีฝนตกเล็กน้อย-ปานกลาง บริเวณพื้นที่ จ.ขอนแก่น(สีชมพู หนองเรือ หนองนาคำ ชุมแพ ภูเวียง) จ.หนองบัวลำภู(โนนสัง ศรีบุญเรือง) และพื้นที่ลุ่มรับน้ำเขื่อนอุบลรัตน์
- ขอนแก่น	-	-/-	0	0:00	0.0	ปรับเป็นฐานเดิมสารฝนหลวงตั้งแต่วันที่ 1 ก.ค. 59 เป็นต้นไป
- อุดรธานี	1	-/1	0	0:00	0.0	ไม่ปฏิบัติการฝนหลวง เนื่องจาก ลมชั้นบนมีกำลังแรงทำให้กลุ่มเมฆในพื้นที่เป้าหมายก่อตัวเป็นกลุ่มฝนขนาดเล็ก และสลายตัวค่อนข้างเร็ว
ตะวันออก	1	3/-	6	9:00	4.30	1/1
- จันทบุรี	-	-/-	0	0:00	0.0	ปรับเป็นฐานเดิมสารฝนหลวงตั้งแต่วันที่ 16 มิ.ย. 59 เป็นต้นไป
- สระแก้ว	1	3/-	6	9:00	4.3	มีฝนตกเล็กน้อยถึงปานกลางโดยทั่วไป ในพื้นที่ จ.จันทบุรี(สอยดาว) และพื้นที่ลุ่มรับน้ำอ่างเก็บน้ำคลองสียัด อ่างเก็บน้ำคลองระบม จ.ฉะเชิงเทรา
ใต้	3	2/1	0	0:00	0.00	-/-
- หัวหิน	1	2/-	0	0:00	0.0	ไม่ปฏิบัติการฝนหลวง เนื่องจาก มีเมฆชั้นกลาง-ชั้นสูงปกคลุมทั่วบริเวณ และมีฝนละอองจากเมฆชั้นกลาง-ชั้นสูง

ภาค/หน่วยฯ	หน่วยปฏิบัติการฯ (หน่วย)	เครื่องบิน ผล./ทอ. (ลำ)	จำนวนเที่ยวบิน (เที่ยว)	จำนวนชั่วโมงบิน (ชั่วโมง)	ปริมาณการใช้สารฝนหลวง (ตัน/นัต)	จังหวัดที่มีการรายงานฝนตก (จำนวนจังหวัด/อ่างเก็บน้ำเป้าหมาย)
- สุราษฎร์ธานี	1	-/1	0	0:00	0.00	ไม่ปฏิบัติการฝนหลวง เนื่องจาก สภาพท้องฟ้าปิด มีฝนตกหนัก บริเวณสนามบิน ตั้งแต่เวลา 11:20 น. และยังคงมีฝนตกเป็นระยะๆ จนถึงเย็น
- สงขลา	-	-/-	0	0:00	0.00	ปิดหน่วยปฏิบัติการฝนหลวงตั้งแต่วันที่ 16 มิ.ย. 59 เป็นต้นไป
- ชุมพร	-	-/-	0	0:00	0.00	ปิดหน่วยปฏิบัติการฝนหลวงตั้งแต่วันที่ 30 มิ.ย. 59 เป็นต้นไป
รวม	11	18/5	11	15:50	10.10	6/4

๑ สรุปผลปฏิบัติการฝนหลวงรายเดือนตั้งแต่เดือนกุมภาพันธ์ - วันที่ 7 กรกฎาคม 2559

เดือน	ขึ้นบิน (วัน)	ฝนตก (วัน)	จำนวนเที่ยวบิน (เที่ยว)	จำนวนชั่วโมงบิน (ชั่วโมง)	ปริมาณการใช้สารฝนหลวง (ตัน/นัต)	จังหวัดที่มีรายงานฝนตก (ทั้งการสังเกตด้วยสายตา/การตรวจวัดด้วยเรดาร์ และเครื่องวัดน้ำฝนอัตโนมัติ)	ปริมาตรน้ำไหลลงอ่างเก็บน้ำสะสม (ล้าน ลบ.ม.)
กุมภาพันธ์ (15-29 ก.พ. 59)	3	2	10	14:00	8.2	บริเวณที่มีฝนตก ได้แก่ กาญจนบุรี นครปฐม พระนครศรีอยุธยา ลพบุรี สระบุรี สุพรรณบุรี (รวม 6 จังหวัด)	วชิราลงกรณ์ 2.1
มีนาคม (1-31 มี.ค. 59)	25	20	384	541:50	314.8/11	บริเวณที่มีฝนตก ได้แก่ กำแพงเพชร ตาก พิษณุโลก เพชรบูรณ์ ลำปาง ลำพูน สุโขทัย กาญจนบุรี ชัยนาท นครปฐม นครสวรรค์ ลพบุรี สิงห์บุรี สุพรรณบุรี อ่างทอง อุทัยธานี ขอนแก่น ชัยภูมิ นครราชสีมา บุรีรัมย์ เลย หนองบัวลำภู อุดรธานี จันทบุรี ฉะเชิงเทรา ชลบุรี ตราด ปราจีนบุรี ระยอง สระแก้ว นครศรีธรรมราช ประจวบคีรีขันธ์ พังงา เพชรบุรี ราชบุรี สุราษฎร์ธานี (รวม 36 จังหวัด)	ภูมิพล 0.12 ป่าสักชลสิทธิ์ 0.42 กระเสียว 3.21 ศรีนครินทร์ 14.15 วชิราลงกรณ์ 6.98 อุบลรัตน์ 2.18 ลำตะคอง 0.57 ลำพระเพลิง 0.06 ลำแซะ 0.16 หนองปลาไหล 0.46 ดอกกราย 0.26 คลองพระพุทธร 0.30 แก่งกระจาน 3.82 ปราณบุรี 0.12
เมษายน (1-30 เม.ย. 59)	30	30	647	897:00	580.55/177	บริเวณที่มีฝนตกได้แก่ กำแพงเพชร เชียงราย เชียงใหม่ ตาก น่าน พะเยา พิษณุโลก เพชรบูรณ์ แพร่ แม่ฮ่องสอน ลำปาง ลำพูน สุโขทัย อุดรดิตถ์ กาญจนบุรี ชัยนาท นครสวรรค์ ลพบุรี สุพรรณบุรี อุทัยธานี พิจิตร กาฬสินธุ์ ขอนแก่น ชัยภูมิ นครพนม ร้อยเอ็ด นครราชสีมา มหาสารคาม มุกดาหาร เลย สกลนคร หนองบัวลำภู อุดรธานีบุรีรัมย์ จันทบุรี ฉะเชิงเทรา ชลบุรี ตราด ปราจีนบุรี ระยอง สระแก้ว นครนายก กระบี่ ชุมพร ตรัง นครศรีธรรมราช ประจวบคีรีขันธ์ พังงา เพชรบุรี ระนอง ราชบุรี สงขลา สุราษฎร์ธานี หนองคาย (รวม 55 จังหวัด)	สิริกิติ์ 3.25 แควน้อยบำรุงแดน 0.22 ป่าสักชลสิทธิ์ 6.79 ทับเสลา 1.38 กระเสียว 1.98 ศรีนครินทร์ 19.9 วชิราลงกรณ์ 1.38 น้ำอูน 0.17 น้ำพุง 0.06 อุบลรัตน์ 6.88 ลำตะคอง 1.53 ลำพระเพลิง 0.28 แก่งกระจาน 6.84 ปราณบุรี 0.08
พฤษภาคม (1-31 พ.ค. 59)	31	31	940	1254:50	889.10/109	บริเวณที่มีฝนตก ได้แก่ กำแพงเพชร เชียงราย เชียงใหม่ ตาก น่าน พะเยา พิจิตร พิษณุโลก เพชรบูรณ์ แพร่ แม่ฮ่องสอน ลำปาง ลำพูน สุโขทัย อุดรดิตถ์ กาญจนบุรี ชัยนาท นครสวรรค์ พระนครศรีอยุธยา ลพบุรี สระบุรี สิงห์บุรี สุพรรณบุรี อ่างทอง อุทัยธานี กาฬสินธุ์ ขอนแก่น ชัยภูมิ นครพนม นครราชสีมา บุรีรัมย์ มหาสารคาม ร้อยเอ็ด เลย สกลนคร สุรินทร์ หนองคาย หนองบัวลำภู อุดรธานี จันทบุรี	สิริกิติ์ 3.36 แม่จัด 0.09 แม่แก้ว 0.13 กัวลม 0.09 แควน้อย 1.61 ป่าสัก 19.75 ทับเสลา 1.04 กระเสียว 0.99 ศรีนครินทร์ 37.16

เดือน	ขึ้นบิน (วัน)	ฝนตก (วัน)	จำนวน เที่ยวบิน (เที่ยว)	จำนวน ชั่วโมงบิน (ชั่วโมง)	ปริมาณการใช้ สารฝนหลวง (ตัน/นิต)	จังหวัดที่มีรายงานฝนตก (ทั้งการสังเกตด้วยสายตา/การตรวจวัดด้วยเรดาร์ และเครื่องวัดน้ำฝนอัตโนมัติ)	ปริมาณน้ำไหลลง อ่างเก็บน้ำสะสม (ล้าน ลบ.ม.)
						ฉะเชิงเทรา ชลบุรี ตราด นครนายก ปราจีนบุรี ระยอง สระแก้ว กระบี่ ชุมพร ตรัง นครศรีธรรมราช นราธิวาส ประจวบคีรีขันธ์ ปัตตานี พังงา พัทลุง เพชรบุรี ยะลา ระนอง ราชบุรี สงขลา สตูล สุราษฎร์ธานี (รวม 63 จังหวัด)	วชิราลงกรณ์ 8.51 ห้วยหลวง 0.24 จุฬารักษ์ 0.44 อุบลรัตน์ 22.11 ลำปาว 1.81 ลำตะคอง 0.34 ลำพระเพลิง 0.40 มูลบน 0.63 ลำแซะ 0.20 ลำนางรอง 0.04 ประแสร์ 0.82 ดอกกราย 0.051 คลองพระพุทธร 0.001 แก่งกระจาน 13.4 ปราณบุรี 0.03 รัชชประภา 1.28
มิถุนายน (1-30 มิ.ย. 59)	30	30	695	946:55	692.30/51	บริเวณที่มีฝนตก ได้แก่ กำแพงเพชร เชียงราย เชียงใหม่ ตาก น่าน พะเยา พิจิตร พิษณุโลก เพชรบูรณ์ แพร่ ลำปาง ลำพูน สุโขทัย อุตรดิตถ์ กาญจนบุรี ชัยนาท นครสวรรค์ พระนครศรีอยุธยา ลพบุรี สระบุรี สิงห์บุรี สุพรรณบุรี อ่างทอง อุทัยธานี กาฬสินธุ์ ขอนแก่น ชัยภูมิ นครราชสีมา บุรีรัมย์ มหาสารคาม มุกดาหาร ยโสธร ร้อยเอ็ด เลย ศรีสะเกษ สุรินทร์ หนองบัวลำภู อำนาจเจริญ อุตรดิตถ์ อุบลราชธานี จันทบุรี ฉะเชิงเทรา ชลบุรี นครนายก ปราจีนบุรี ระยอง สระแก้ว กระบี่ ชุมพร นครศรีธรรมราช ประจวบคีรีขันธ์ ปัตตานี พังงา พัทลุง ยะลา สงขลา สุราษฎร์ธานี (รวม 57 จังหวัด)	ภูมิพล 133.16 สิริกิติ์ 13.89 แม่จัต 6.96 แม่กวาง 1.16 กั้วลม 0.11 กั้วคอบมา 0.04 แควน้อย 20.06 ป่าสักฯ 19.96 กระเสียว 1.34 ศรีนครินทร์ 53.06 วชิราลงกรณ์ 19.7 จุฬารักษ์ 0.45 อุบลรัตน์ 15.0 ลำปาว 18.6 ลำตะคอง 0.37 ลำพระเพลิง 0.49 มูลบน 0.08 ลำแซะ 0.04 ลำนางรอง 0.04 คลองสิียด 0.29 ประแสร์ 1.24 พระปรัง 0.01
กรกฎาคม (1-7 ก.ค. 59)	6	6	65	86:50	66.10	บริเวณที่มีฝนตก ได้แก่ เชียงใหม่ ตาก พิษณุโลก เพชรบูรณ์ ลำพูน ชัยนาท นครปฐม นครสวรรค์ พระนครศรีอยุธยา ลพบุรี สระบุรี สิงห์บุรี สุพรรณบุรี อ่างทอง อุทัยธานี พิจิตร ราชบุรี ขอนแก่น นครราชสีมา บุรีรัมย์ เลย ศรีสะเกษ หนองบัวลำภู อุบลราชธานี จันทบุรี ฉะเชิงเทรา ปราจีนบุรี สระแก้ว ชุมพร นครศรีธรรมราช ประจวบคีรีขันธ์ เพชรบุรี สุราษฎร์ธานี (รวม 33 จังหวัด)	ภูมิพล 18.07 แม่จัต 0.35 แควน้อย 11.48 ป่าสัก 1.69 ทับเสลา 0.09 อุบลรัตน์ 13.69 ลำพระเพลิง 0.08 มูลบน 0.07 สิรินธร 17.23 คลองสิียด 6.3

๑ สรุปผลรวมปฏิบัติการตั้งแต่เริ่มตั้งหน่วยปฏิบัติการฝนหลวง (15 กุมภาพันธ์ - 7 กรกฎาคม 2559)

ตั้งแต่เริ่มตั้งหน่วยปฏิบัติการฝนหลวง เมื่อวันที่ 15 กุมภาพันธ์ - 7 กรกฎาคม 2559 มีการขึ้นปฏิบัติการฝนหลวง จำนวน 125 วัน มีวันฝนตกจากการปฏิบัติการฝนหลวงคิดเป็นร้อยละ 94.4 ขึ้นปฏิบัติงานจำนวน 2,747 เที่ยวบิน (3,751:15 ชั่วโมงบิน) ปริมาณการใช้น้ำฝนหลวง 2,556.75 ตัน พลุซิลเวอร์ไอโอไดด์ จำนวน 348 นัด จังหวัดที่มีรายงานฝนตกรวม 71 จังหวัด และทำให้มีปริมาณน้ำไหลเข้าอ่างสะสมรวม 583.024 ล้าน ลบ.ม.

ภาค - ศูนย์/หน่วยปฏิบัติการฯ	ขึ้นบิน (วัน)	ฝนตก (วัน)	จำนวน เที่ยวบิน (เที่ยว)	จำนวน ชั่วโมงบิน (ชั่วโมง)	ปริมาณ สารฝนหลวง (ตัน/นัด)	จังหวัดที่มีรายงานฝนตก (ทั้งการสังเกตด้วยสายตา/การตรวจวัด ด้วยเรดาร์ และเครื่องวัดน้ำฝนอัตโนมัติ)	ปริมาณตรึงน้ำไหลลง อ่างเก็บน้ำสะสม (ล้าน ลบ.ม.)
เหนือ	100	84	543	878:05	527.10/348	15 จังหวัด	214.120
- เชียงใหม่ (เปิดหน่วยฯ 1 มี.ค. 59 เป็นต้นไป)	83	63	234	381:15	243.5/51	บริเวณที่มีฝนตก ได้แก่ กำแพงเพชร เชียงราย เชียงใหม่ ตาก น่าน พะเยาแพร่ แม่ฮ่องสอน ลำปาง ลำพูน สุโขทัย (รวม 11 จังหวัด)	ภูมิพล 151.23 สิริกิติ์ 20.5 แม่จัน 7.40 แม่กวาง 1.29
- พิษณุโลก (เปิดหน่วยฯ 1 มี.ค. - 31 พ.ค. 59 และ 16 มิ.ย. 59 เป็นต้นไป)	62	55	231	380:10	205.6/297	บริเวณที่มีฝนตก ได้แก่ กำแพงเพชร ตาก น่าน พิจิตร พิษณุโลก เพชรบูรณ์แพร่ ลำปาง ลำพูน สุโขทัย อุตรดิตถ์ (รวม 11 จังหวัด)	กวิกรม 0.20 กิวคองหมา 0.04 ควนน้อย 33.46
- ตาก (เปิดหน่วยฯ 1 มิ.ย. 59 เป็นต้นไป)	27	27	78	116:40	78.0	บริเวณที่มีฝนตก ได้แก่ กำแพงเพชร เชียงใหม่ ตาก พิจิตร พิษณุโลก ลำปาง ลำพูน สุโขทัย (รวม 8 จังหวัด)	
กลาง	91	89	640	807:55	523.80	12 จังหวัด	228.970
- นครสวรรค์ (เปิดหน่วยฯ 15 ก.พ. - 30 เม.ย. 59)	24	24	79	113:00	69.4	บริเวณที่มีฝนตก ได้แก่ กาญจนบุรี ชัยนาท นครสวรรค์ ลพบุรี สระบุรี สุพรรณบุรี อุทัยธานี เพชรบูรณ์ (ตอนล่าง) พิจิตร (รวม 9 จังหวัด)	ป่าสักฯ 49.20 ทับเสลา 2.51 กระเสียว 8.62 ศรีนครินทร์ 129.97
- กาญจนบุรี (เปิดหน่วยฯ 15 ก.พ. -30 มิ.ย. 59)	78	76	384	446:00	279.3	บริเวณที่มีฝนตก ได้แก่ กาญจนบุรี ชัยนาท นครปฐม นครสวรรค์ พระนครศรีอยุธยา ลพบุรี สระบุรี สิงห์บุรี สุพรรณบุรี อ่างทอง อุทัยธานี (รวม 11 จังหวัด)	วชิราลงกรณ์ 38.67
- ลพบุรี (เปิดหน่วยฯ 1 พ.ค. 59 เป็นต้นไป)	48	48	172	242:15	171.6	บริเวณที่มีฝนตก ได้แก่ ชัยนาท นครสวรรค์ พระนครศรีอยุธยา ลพบุรี สระบุรี สิงห์บุรี สุพรรณบุรี อ่างทอง อุทัยธานี เพชรบูรณ์(ตอนล่าง) พิจิตร (รวม 11 จังหวัด)	
- ราชบุรี (เปิดหน่วยฯ 1 ก.ค. 59 เป็นต้นไป)	2	2	5	6:40	3.5	บริเวณที่มีฝนตก ได้แก่ นครปฐม พระนครศรีอยุธยา สุพรรณบุรี อ่างทอง ราชบุรี (รวม 5 จังหวัด)	
ตะวันออกเฉียงเหนือ	101	94	521	745:35	611.20	20 จังหวัด	100.720
- นครราชสีมา (เปิดหน่วยฯ 1 มี.ค. 59 เป็นต้นไป)	78	73	162	225:45	242.8	บริเวณที่มีฝนตก ได้แก่ ขอนแก่น ชัยภูมิ นครราชสีมา บุรีรัมย์ สุรินทร์ (รวม 5 จังหวัด)	ห้วยหลวง 0.24 น้ำอูน 0.17 น้ำพุง 0.06
- อุตรดิตถ์ (เปิดหน่วยฯ 15 มี.ค. - 31 พ.ค. 59 และเปิดหน่วย ฯ 1 ก.ค. 59 เป็นต้นไป)	48	43	146	188:25	141.9	บริเวณที่มีฝนตก ได้แก่ กาฬสินธุ์ ขอนแก่น ชัยภูมิ นครพนม บึงกาฬ มหาสารคาม มุกดาหาร ร้อยเอ็ด เลย สกลนคร หนองคาย หนองบัวลำภู อุดรธานี (รวม 13 จังหวัด)	จุฬารักษ์ 0.89 อุบลรัตน์ 56.02 ลำปาว 20.83 ลำตะคอง 2.81 ลำพระเพลิง 1.21
- ขอนแก่น (เปิดหน่วยฯ 13 เม.ย. - 30 มิ.ย. 59 เป็นต้นไป)	61	59	173	276:00	172.5	บริเวณที่มีฝนตก ได้แก่ กาฬสินธุ์ ขอนแก่น ชัยภูมิ นครราชสีมา บุรีรัมย์ มหาสารคาม มุกดาหาร ร้อยเอ็ด เลย หนองบัวลำภู อุดรธานี (รวม 11 จังหวัด)	มูลบน 0.78 ลำสะ 0.40 ลำน้ำรอง 0.08 สิรินธร 17.23
- อุบลราชธานี (เปิดหน่วยฯ 1 มิ.ย. 59 เป็นต้นไป)	20	19	40	55:25	54.0	บริเวณที่มีฝนตก ได้แก่ มุกดาหาร ยโสธร ร้อยเอ็ด ศรีสะเกษ สุรินทร์ อำนาจเจริญ อุบลราชธานี (รวม 7 จังหวัด)	

ภาค - ศูนย์/หน่วยปฏิบัติการฯ	ขึ้นบิน (วัน)	ฝนตก (วัน)	จำนวน เที่ยวบิน (เที่ยว)	จำนวน ชั่วโมงบิน (ชั่วโมง)	ปริมาณ สารฝนหลวง (ตัน/นัด)	จังหวัดที่มีรายงานฝนตก (ทั้งการสังเกตด้วยสายตา/การตรวจวัด ด้วยเรดาร์ และเครื่องวัดน้ำฝนอัตโนมัติ)	ปริมาณน้ำไหลลง อ่างเก็บน้ำสะสม (ล้าน ลบ.ม.)
ตะวันออก	86	84	546	691:35	384.40	8 จังหวัด	12.934
- จันทบุรี (เปิดหน่วยฯ 1 มี.ค.- 15 มิ.ย. 59)	72	69	470	599:05	330.6	บริเวณที่มีฝนตก ได้แก่ จันทบุรี ฉะเชิงเทรา ชลบุรี ตราด นครนายก ปราจีนบุรี ระยอง สระแก้ว (รวม 8 จังหวัด)	คลองสิียด 6.59 หนองปลาไหล 0.46 ประแสร์ 2.06 พระปรัง 0.01
- สระแก้ว (เปิดหน่วยฯ 16 มิ.ย. 59 เป็นต้นไป)	14	14	76	92:30	53.8	บริเวณที่มีฝนตก ได้แก่ จันทบุรี ฉะเชิงเทรา ชลบุรี ปราจีนบุรี ระยอง สระแก้ว (รวม 6 จังหวัด)	ดอกทราย 0.312 คลองพระพุทธร 3.502
ใต้	93	89	497	628:05	510.25	16 จังหวัด	26.280
- หัวหิน (เปิดหน่วยฯ 1 มี.ค. 59 - 31 พ.ค. 59 และเปิด หน่วยฯ 1 ก.ค. 59 เป็นต้นไป)	53	52	305	383:00	213.1	บริเวณที่มีฝนตก ได้แก่ ประจวบคีรีขันธ์ เพชรบุรี ราชบุรี (รวม 3 จังหวัด)	แก่งกระเจาน 23.55 ปราณบุรี 2.09 รัชชประภา 0.64
- สุราษฎร์ธานี (เปิดหน่วยฯ 15 มี.ค. 59 เป็นต้นไป)	54	46	84	103:50	166.95	บริเวณที่มีฝนตก ได้แก่ กระบี่ ชุมพร ตรัง นครศรีธรรมราช พังงา ระนอง สงขลา สุราษฎร์ธานี (รวม 8 จังหวัด)	
- สงขลา (เปิดหน่วยฯ 20 เม.ย. 59 - 15 มิ.ย. 59)	30	30	42	61:15	84.00	บริเวณที่มีฝนตก ได้แก่ ตรัง นราธิวาส ปัตตานี พัทลุง ยะลา สงขลา สตูล (รวม 7 จังหวัด)	
- ชุมพร (เปิดหน่วยฯ 1 มิ.ย. - 30 มิ.ย. 59 เป็นต้นไป)	18	16	66	80:00	46.20	บริเวณที่มีฝนตก ได้แก่ ชุมพร ประจวบคีรีขันธ์ (รวม 2 จังหวัด)	

กลุ่มวิชาการปฏิบัติการฝนหลวง กองปฏิบัติการฝนหลวง กรมฝนหลวงและการบินเกษตร